

*L'Institut Vanier de la famille*

**VANIER**

*The Vanier Institute of the Family*

# Cadre de mesure 2024

préparé par



# Théorie du changement

## Si nous...

-  **Mobilisons des informations crédibles et factuelles** sur le bien-être des familles au Canada
-  **Renforçons les capacités des chercheuses et chercheurs** ainsi que des futur-es spécialistes dans le domaine afin d'appuyer la recherche sur les familles au Canada
-  **Approfondissons nos relations** avec les médias, les gouvernements et les chercheuses et chercheurs
-  **Développons des relations constructives** afin de donner la parole à des groupes marginalisés en raison de leur identité
-  **Influençons les élu-es responsables des politiques publiques** et encourageons l'élaboration de politiques inclusives et équitables pour l'ensemble des familles
-  **Favorisons l'expression d'un éventail de points de vue** au sein du conseil d'administration et de notre personnel, grâce à des pratiques encourageant une représentation de la diversité, en conformité avec nos valeurs
-  **Mettons l'accent sur notre mission et nos valeurs** lorsque nous faisons part de notre expérience

## Nous nous attendons | à ce que...

-  **Davantage de chercheuses et chercheurs** intègrent les réseaux professionnels et bénéficient de possibilités pour renforcer leurs capacités
-  Les futur-es chercheuses et chercheurs proposent une **diversité croissante** de produits de connaissance de qualité
-  **Les réseaux interdisciplinaires se consolident** tout en élargissant la portée des travaux de l'Institut Vanier et des chercheuses et chercheurs
-  **L'identité** de l'Institut Vanier se voit **renforcée**, tout comme sa notoriété
-  **Les changements dans les politiques et les dynamiques sociétales** soient favorables aux familles marginalisées et vulnérables

## De sorte que...

**Chaque famille au Canada soit reconnue, soutenue et valorisée**



## Visée stratégique

Prêter attention à l'efficacité de nos interventions et mesurer notre influence.



## Ce à quoi nous aspirons

Chaque famille au Canada est à la fois reconnue, soutenue et valorisée.

### Comment y parvenir

(Quelques stratégies)

- En mobilisant des informations crédibles et factuelles sur le bien-être des familles au Canada
- En renforçant les capacités des chercheuses et chercheurs ainsi que des futur-es spécialistes dans le domaine afin d'appuyer la recherche sur les familles au Canada
- En approfondissant nos relations avec les médias, les gouvernements et les chercheuses et chercheurs
- En développant des relations constructives afin de donner la parole à des groupes marginalisés en raison de leur identité
- En influençant les élu-es responsables des politiques publiques et en favorisant l'élaboration de politiques inclusives et équitables pour l'ensemble des familles
- En favorisant l'expression d'un éventail de points de vue au sein du conseil d'administration et de notre personnel, grâce à des pratiques encourageant une représentation de la diversité, en conformité avec nos valeurs
- En mettant l'accent sur notre mission et nos valeurs lorsque nous faisons part de notre expérience

### Des réussites au fil du temps

(Des aspirations qui nous tiennent à cœur)

- Un plus grand nombre de chercheuses et chercheurs connectés aux réseaux professionnels et bénéficiant de possibilités pour renforcer leurs capacités
- Une augmentation du nombre et de la diversité des produits de connaissance de qualité générés par les futur-es spécialistes
- Un renforcement des réseaux interdisciplinaires et une meilleure portée des travaux de l'Institut Vanier et des chercheuses et chercheurs
- Une consolidation de l'identité et de la notoriété de l'Institut Vanier
- Des changements dans les politiques publiques et les dynamiques sociétales en soutien aux familles marginalisées et vulnérables

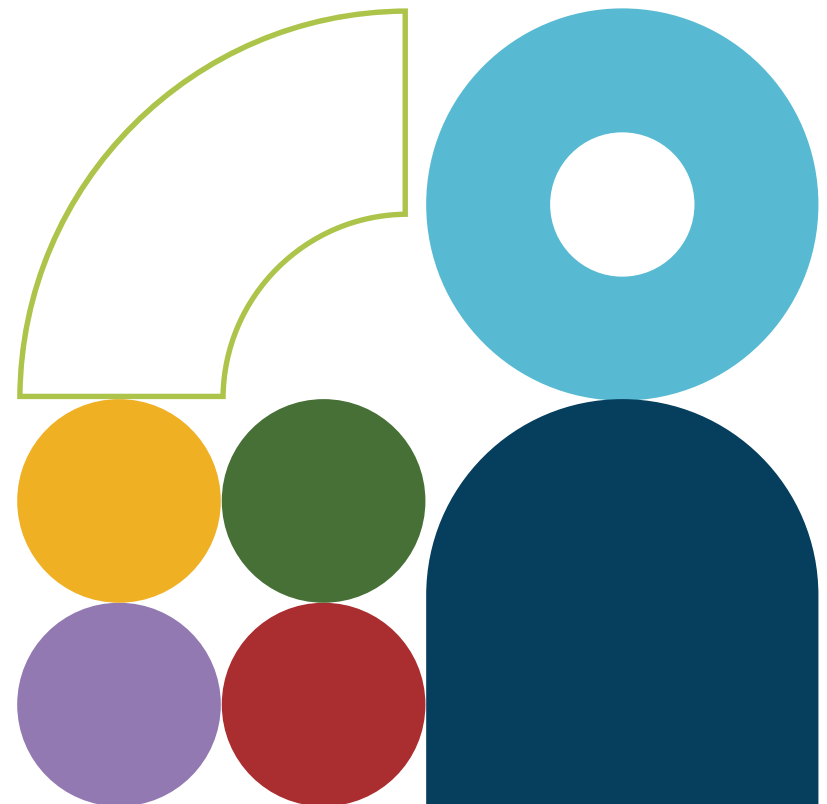
# Nous nous efforcerons de répondre...

## Aux questions liées à notre développement

1. À quoi ressemble notre réseau?
  - a. Qui fait équipe avec nous à titre de partenaires ou d'interlocuteur-rices? Quelle est leur implication?
    - Des spécialistes/universitaires, des professionnel·les en début de carrière, des groupes de défense des intérêts, des élu·es responsables des politiques publiques et le gouvernement
  - b. Qui manque-t-il?
  - c. Qu'est-ce que notre réseau attend de nous?
  - d. Quelles sont les forces d'un tel réseau? Quelles en sont les faiblesses?
  - e. Qu'ont à gagner nos partenaires et nos interlocuteur-rices à faire équipe avec nous, et dans quelle mesure?
2. Quels genres d'initiatives adoptons-nous pour renforcer les capacités de recherche?
  - a. Qui en a profité? De quelle manière et dans quelle mesure ces personnes bénéficient-elles de leur relation avec nous?
  - b. Qui continue à se buter à des défis et à des obstacles? Comment cela se manifeste-t-il?
3. De quelle manière et dans quelle mesure les efforts investis dans le renforcement des capacités de notre personnel et de notre conseil d'administration ont-ils porté des fruits?
  - a. Quels en sont les points forts?
  - b. À quelles difficultés faisons-nous face?

## Aux questions liées à notre contribution

1. Quelle est notre portée?
  - a. Quelles informations parviennent à quels publics?
2. De quelle manière et dans quelle mesure avons-nous contribué à renforcer les capacités au sein de notre réseau?
3. Où voyons-nous une meilleure visibilité et compréhension des familles au Canada, dans toute leur diversité?
4. Où constatons-nous une amorce de changements dans les politiques?
  - a. Où se présentent de nouvelles possibilités d'accélérer ou de favoriser de tels changements?



## Nous porterons attention aux éléments suivants :

(Indicateurs)

Secteur d'activité		
Engagement et expérience des membres de notre réseau	Renforcement des capacités du secteur	Investissement dans les capacités au sein de l'Institut
Indicateur		
<ul style="list-style-type: none"> <li>● Cohortes mobilisées</li> <li>● Motifs liés à l'engagement</li> <li>● Nombre de personnes mobilisées</li> <li>● Caractéristiques démographiques</li> <li>● Valeur de l'expérience rapportée/ bénéfique de la relation avec l'Institut Vanier</li> <li>● Expériences difficiles rapportées lors de précédentes collaborations avec l'Institut Vanier</li> <li>● Relations mutuellement bénéfiques rapportées par d'autres membres du réseau</li> <li>● Recours antérieur aux ressources du réseau</li> </ul>	<ul style="list-style-type: none"> <li>● Nombre d'organismes-cadres de groupes de première ligne mobilisés</li> <li>● Nombre de groupes de réflexion mobilisés</li> <li>● Nombre de spécialistes mobilisé-es</li> <li>● Caractéristiques démographiques des spécialistes</li> <li>● Nombre d'événements ou d'activités de perfectionnement professionnel et nombre de participant-es</li> <li>● Nombre de mises en candidature pour l'un des prix décernés par l'Institut Vanier</li> <li>● Possibilités de mobilisation des connaissances</li> <li>● Expérience déclarée quant aux avantages d'entretenir une relation avec l'Institut Vanier</li> <li>● Expériences difficiles rapportées lors de précédentes collaborations avec l'Institut Vanier</li> </ul>	<p>Diversité des membres de l'équipe :</p> <ul style="list-style-type: none"> <li>● Langue-s parlée-s</li> <li>● Embauche de membres qualifié-es provenant de groupes sous-représentés</li> <li>● Culture : connaissances pertinentes en matière de diversité, d'équité et d'inclusivité</li> </ul> <p>Réputation :</p> <ul style="list-style-type: none"> <li>● Suscite l'attention des médias, invitations à participer à des entrevues</li> <li>● Invitations de la part des membres du réseau à s'exprimer, à apporter une contribution, à prendre part aux discussions</li> <li>● Participation à des événements favorisant la mise en commun des connaissances</li> <li>● Pourcentage de personnes estimant que l'Institut Vanier jouit d'une réputation positive</li> <li>● Nombre et type d'invitations et de demandes</li> </ul> <p>Compréhension du secteur d'activité :</p> <ul style="list-style-type: none"> <li>● Recensement des allié-es potentiel-les</li> <li>● Détermination des tendances et des enjeux</li> <li>● Compréhension des besoins, des intérêts et des priorités des communautés, des parties concernées et des élu-es responsables des politiques publiques</li> </ul>

Résultats			
Élargissement de la portée	Amélioration des capacités	Visibilité et compréhension de la diversité des familles	Amorce de changements dans les politiques
<b>Indicateur</b>			
<ul style="list-style-type: none"> <li>● Analyse des médias sociaux et numériques</li> <li>● Répartition géographique de notre public cible</li> <li>● Augmentation en pourcentage de la mobilisation</li> <li>● Nombre de personnes ayant recours à nos produits (par produit)</li> <li>● Augmentation en pourcentage des demandes de réimpression</li> </ul>	<ul style="list-style-type: none"> <li>● Nombre de nouvelles relations établies par l'Institut Vanier avec des spécialistes</li> <li>● Nombre de produits de connaissance</li> <li>● Étendue des sujets/centres d'intérêt</li> <li>● Nombre de canaux de diffusion utilisés</li> <li>● Nombre de personnes impliquées dans les évaluations collectives/le processus décisionnel</li> </ul>	<ul style="list-style-type: none"> <li>● Couverture médiatique</li> <li>● Pourcentage de nouvelles connexions au réseau à signaler</li> <li>● Inclusion dans les programmes pédagogiques</li> </ul>	<ul style="list-style-type: none"> <li>● Investissement dans les relations avec le gouvernement (ressources humaines)</li> <li>● Réponse aux revendications/plaidoyers (p. ex. lettres mandats)</li> <li>● Rencontres avec le gouvernement, ou requêtes/invitations de ses membres</li> <li>● Lien avec des groupes ou des organismes alliés</li> </ul>

## Nous collecterons des données via...

(Méthodes)

- L'analyse des médias sociaux (y compris l'analytique)
- La cartographie du réseau
- Le suivi des activités
- Des entretiens avec des personnes clés
- Des sondages



# Le processus d'évaluation se fera au fil des étapes suivantes :

## 1. Aperçu de la situation actuelle

Un aperçu de la situation actuelle devrait nous indiquer les sphères dans lesquelles l'Institut Vanier dispose de données fiables et les avenues nécessitant le développement de nouveaux outils et de nouvelles méthodes de collecte de données. Il conviendra de commencer par un examen de l'ensemble des sources de données par rapport aux indicateurs retenus :

- Déterminer une période réaliste (p. ex. au cours du dernier exercice financier);
- Cartographier les sources de données existantes par rapport aux indicateurs;
- Rassembler les données existantes pour évaluer les résultats de référence;
- Cerner les points forts et les lacunes que présentent les données et les indicateurs;
- Adapter les approches et les indicateurs utilisés pour la collecte de données afin de répondre aux questions d'évaluation.

## 2. Cycles de mesure

L'évaluation doit être adaptée à nos capacités actuelles. Nous pouvons amorcer une évaluation exhaustive ou diviser le processus d'évaluation en plusieurs phases selon les priorités stratégiques et opérationnelles :

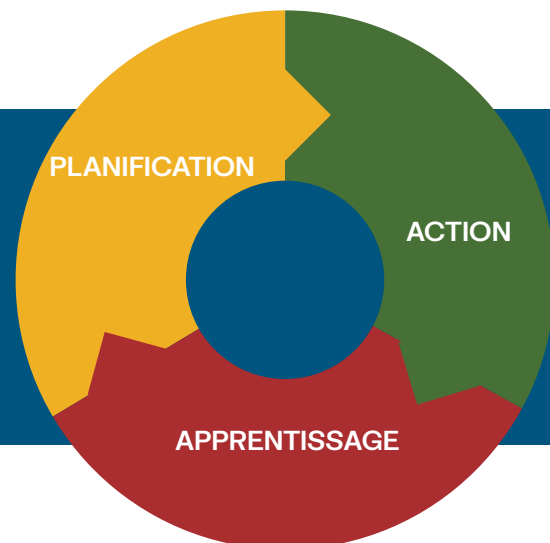
- Établir les priorités en fonction de cycles stratégiques (p. ex. sur une base trimestrielle, semestrielle ou annuelle);
- Déterminer les questions auxquelles répondre au cours du cycle;
- Confirmer le plan de travail pour la collecte des données;
- Procéder à une analyse préliminaire une fois les données collectées.

## 3. Création de sens

Faciliter le dialogue entre les membres du personnel et d'autres parties potentielles en vue de donner un sens aux données permettra de mettre à profit les données collectées lors de chaque cycle d'évaluation. Une telle analyse interprétative implique un effort de collaboration pour saisir les implications qu'auront les résultats sur nos travaux. La création de sens s'avère un aspect essentiel de l'apprentissage pratique, et lorsqu'elle est bien réalisée, elle nous permet d'adapter et d'améliorer substantiellement nos méthodes.

- Présenter l'analyse préliminaire
- Réunir le personnel et les principales parties prenantes (dont la contribution peut avoir une valeur stratégique pour l'Institut Vanier)
- Discuter ensemble et trouver des réponses aux principales questions que soulèvent les données, par exemple :
  - Quelles réponses aux questions d'évaluation nous apparaissent les plus pertinentes? À quoi font-elles écho? Qu'y a-t-il d'étonnant?
  - Dans quelle mesure les résultats affectent-ils notre stratégie? Où devons-nous redoubler d'efforts? Où devons-nous revoir notre approche?
  - Quelles questions d'évaluation devons-nous prioriser pour notre prochain cycle de mesure? Notre plan d'évaluation doit-il être affiné pour nous fournir des informations plus stratégiques?

Cette approche repose sur les principes d'un cycle d'apprentissage par l'action, où les étapes de planification, d'action et d'apprentissage forment un cercle vertueux qui vient renforcer les capacités organisationnelles à générer des retombées.





*L'Institut Vanier de la famille*  
**VANIER**  
*The Vanier Institute of the Family*

94, promenade Centrepointe  
Ottawa ON K2G 6B1  
Canada  
[institutvanier.ca](http://institutvanier.ca)

